

O câncer de colo de útero é causado pela infecção persistente de alguns tipos de Papilomavírus Humano, conhecidos como HPV. As infecções causadas pelo HPV podem provocar alterações celulares passíveis de identificação por meio do exame preventivo. O exame deve ser realizado em mulheres e homens trans de 25 a 64 anos que já tiveram relações sexuais. Após 2 exames consecutivos normais, a periodicidade passa a ser a cada 3 anos. O rastreo nessa faixa etária ocorre por ser a de maior incidência das lesões de alto grau.

### ACESSO AO DIAGNÓSTICO

Desde 2016, o Município do Rio de Janeiro (MRJ) apresenta queda no rastreo de câncer de colo de útero e em 2020 foi muito impactado pela pandemia de COVID-19, alcançando a menor razão de exames citopatológicos na série histórica, sendo necessário a retomada de ações para aumento da cobertura. No último ano fechado da análise, a razão alcançada foi de 0,18. A realização do exame preventivo e a garantia da confirmação diagnóstica dos exames positivos são as principais ações para redução da mortalidade por câncer de colo de útero e exige das equipes de Atenção Primária em Saúde um processo de vigilância ativa.

### 1 Razão de exames citopatológico do colo do útero em mulheres na faixa etária de rastreo realizados na rede pública, MRJ, 2013 a 2022.

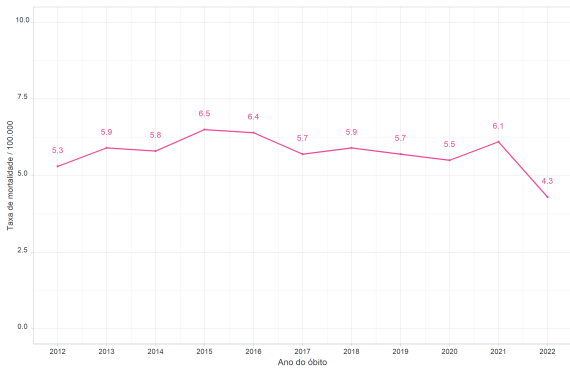


Fonte: Arquivo Export SISCOLO - SMS-RIO

### MORTALIDADE

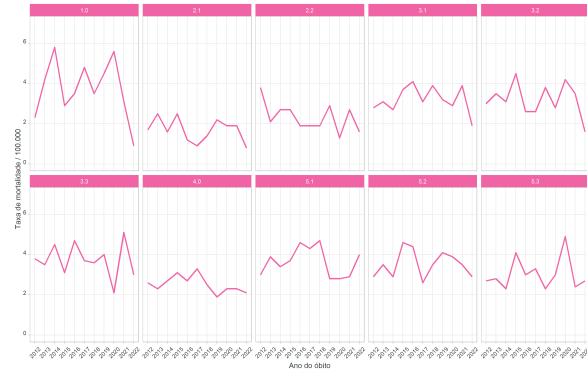
Dentre as causas de câncer em mulheres, o câncer de colo de útero é a terceira causa de mortalidade. Em 2021, ocorreram 219 óbitos por este câncer, o que representa uma taxa bruta de mortalidade de 6,1 por 100 mil, superior às taxas obtidas no intervalo de 2017 a 2020 em que se observou uma pequena queda seguida de estabilização da taxa.

### 2 Taxa bruta de mortalidade por câncer de colo de útero por ano, MRJ, 2012-2022.



Fonte: SIM

### 3 Taxa bruta de mortalidade por câncer de colo de útero por AP e ano, MRJ, 2012-2022.

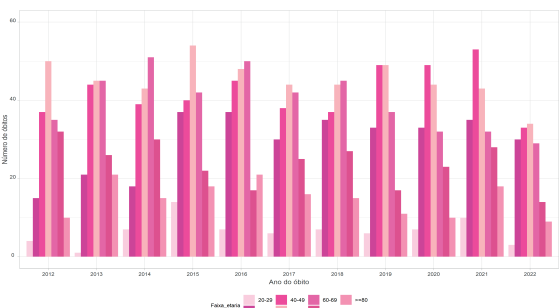


Fonte: SIM

### PERFIL DE MORTALIDADE

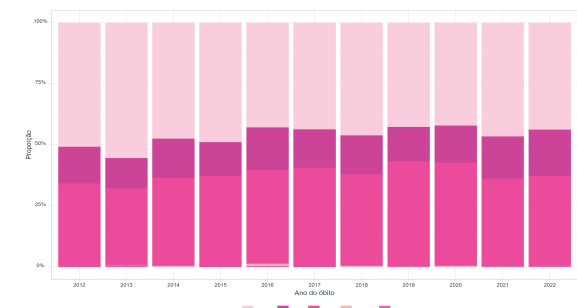
Quanto à raça/cor dos óbitos, a branca possui a maior proporção de casos. Os óbitos por câncer de mama se concentram nas faixas etárias acima de 50 anos, sendo a faixa de 60 a 69 anos a que apresenta o maior número de óbitos.

### 4 Distribuição dos óbitos por câncer de colo de útero por faixa etária e ano, MRJ, 2012-2022.



Fonte: SIM

### 5 Distribuição proporcional dos óbitos por câncer de colo de útero por raça/cor e ano, MRJ, 2012-2022.



Fonte: SIM

Dados sujeitos a alterações - Os dados referentes a 2022 são preliminares.